

ÅRSRAPPORT

2006





ÅRSRAPPORT

2006







INDHOLD



PÅTEGNINGER

| | |
|--------------------|---|
| Ledelsespåtegning | 4 |
| Revisionspåtegning | 5 |

LEDELSESBERETNING

| | |
|---------------------|---|
| Selskabsoplysninger | 6 |
| Hoved- og nøgletal | 7 |
| Ledelsens beretning | 8 |

ÅRSREGNSKAB

| | |
|--------------------------|----|
| Anvendt regnskabspraksis | 15 |
| Resultatopgørelse | 18 |
| Balance | 19 |
| Egenkapitalopgørelse | 20 |
| Noter | 21 |
| Ledelseserhverv | 28 |





LEDELSESPÅTEGNING

Bestyrelsen og direktionen har dags dato behandlet og vedtaget årsrapporten for Fondsmæglerselskabet af 2004 A/S for perioden 1. januar 2006 - 31. december 2006.

Bestyrelsen og direktionen erklærer, at det er vor opfattelse, at:

- Årsrapporten er aflagt i overensstemmelse med lov om finansiel virksomhed og selskabets vedtægter.
- Den valgte regnskabspraksis er hensigtsmæssig således, at årsrapporten giver et retvisende billede af selskabets aktiver, passiver, finansielle stilling og resultatet af selskabets aktiviteter.

Årsrapporten indstilles til generalforsamlingens godkendelse.

□ DIREKTION

København, den 20. februar 2007

Jeppe Christiansen
Direktør

Dorrit Vanglo
Vicedirektør

□ BESTYRELSE

København, den 20. februar 2007

Tommy Pedersen
Formand

Hans Jensen
Næstformand

Hans Ejvind Hansen

Gert Kristiansen

Årsrapporten er fremlagt og godkendt på selskabets ordinære generalforsamling den:

/ 2007

Dirigent: _____



DEN UAFHÆNGIGE REVISORS PÅTEGNING

□ TIL AKTIONÆRERNE I FONDSMÆGLERSELSKABET AF 2004 A/S

Vi har revideret årsrapporten for Fondsmæglerselskabet af 2004 A/S for regnskabsåret 1. januar - 31. december 2006, omfattende ledelsespåtegning, ledelsesberetning, anvendt regnskabspraksis, resultatopgørelse, balance, egenkapitalopgørelse og noter. Årsrapporten aflægges efter lov om finansiell virksomhed.

□ LEDELSENS ANSVAR FOR ÅRSRAPPORTEN

Ledelsen har ansvaret for at udarbejde og aflægge en årsrapport, der giver et retvisende billede i overensstemmelse med lov om finansiell virksomhed. Dette ansvar omfatter udformning, implementering og opretholdelse af interne kontroller, der er relevante for at udarbejde og aflægge en årsrapport, der giver et retvisende billede uden væsentlig fejlinformation, uanset om fejlinformationen skyldes besvigelser eller fejl samt valg og anvendelse af en hensigtsmæssig regnskabspraksis og udøvelse af regnskabsmæssige skøn, som er rimelige efter omstændighederne.

□ REVISORS ANSVAR OG DEN UDFØRTE REVISION

Vores ansvar er at udtrykke en konklusion om årsrapporten på grundlag af vores revision. Vi har udført vores revision i overensstemmelse med danske revisionsstandarder. Disse standarder kræver, at vi lever op til etiske krav samt planlægger og udfører revisionen med henblik på at opnå høj grad af sikkerhed for, at årsrapporten ikke indeholder væsentlig fejlinformation.

En revision omfatter handlinger for at opnå revisionsbevis for de beløb og oplysninger, der er anført i årsrapporten. De valgte handlinger afhænger af revisors vurdering, herunder vurderingen af risikoen for væsentlig fejlinformation i årsrapporten, uanset om fejlinformationen skyldes besvigelser eller fejl. Ved risikovurderingen overvejer revisor interne kontroller, der er relevante for selskabets udarbejdelse og aflæggelse af en årsrapport, der giver et retvisende billede, med henblik på at udforme revisionshandling, der er passende efter omstændighederne, men ikke med det formål at udtrykke en konklusion om effektiviteten af selskabets interne kontrol. En revision omfatter endvidere stillingtagen til, om den af ledelsen anvendte regnskabspraksis er passende, om de af ledelsen udøvede regnskabsmæssige skøn er rimelige samt en vurdering af den samlede præsentation af årsrapporten.

Det er vores opfattelse, at det opnåede revisionsbevis er tilstrækkeligt og egnet som grundlag for vores konklusion.

Revisionen har ikke givet anledning til forbehold.

□ KONKLUSION

Det er vores opfattelse, at årsrapporten giver et retvisende billede af selskabets aktiver, passiver og finansielle stilling pr. 31. december 2006 samt af resultatet af selskabets aktiviteter for regnskabsåret 1. januar - 31. december 2006 i overensstemmelse med lov om finansiell virksomhed.

København, den 20. februar 2007

KPMG C.Jespersen

Statsautoriseret Revisionsinteressentskab


Per Gunslev
Statsaut. revisor


Ole Karstensen
Statsaut. revisor

LEDELSESBERETNING



SELSKABSOPLYSNINGER

Fondsmæglerselskabet af 2004 A/S
Vendersgade 28
1363 København K
Telefon 33 36 89 89
Telefax 33 36 89 04
CVR-nr. 28 29 54 99
Hjemstedskommune: København
www.fms04.dk

□ BESTYRELSE

Tommy Pedersen, formand
Hans Jensen, næstformand
Hans Ejvind Hansen
Gert Kristiansen

□ DIREKTION

Jeppe Christiansen
Dorrit Vanglo

□ REVISOR

KPMG C.Jespersen
Statsautoriseret Revisionsinteressentskab

□ HOVEDBANKFORBINDELSE

Danske Bank A/S



HØVED- OG NØGLETAL

1.000 kr.

| RESULTATOPGØRELSE | 2006 | 2005 |
|--|----------------|---------------|
| Netto rente- og gebyrindtægter | 103.292 | 50.169 |
| Kursreguleringer | (21) | (152) |
| Udgifter til personale og administration | (100.276) | (49.376) |
| Årets resultat | 2.040 | 397 |
| BALANCE | | |
| Egenkapital | 87.072 | 23.282 |
| Aktiver i alt | 245.666 | 45.844 |
| NØGLETAL MV. | | |
| Egenkapitalforrentning før skat | 5,2% | 4,7% |
| Egenkapitalforrentning efter skat | 3,7% | 3,3% |
| Indtjening pr. omkostningskrone | 1,03 | 1,01 |
| Omkostningsprocent | 97,2% | 98,9% |
| Kernekapitalprocent | 178,7% | 219,0% |
| Solvensprocent | 327,9% | 219,0% |
| Basiskapital i forhold til minimumskapitalkrav | 7,09 | 1,07 |

Regnskabsåret 2005 dækker perioden 14. december 2004 til 31. december 2005

Selskabets aktiviteter er påbegyndt den 20. maj 2005

Nøgletallene er udarbejdet i henhold til Finanstilsynets definitioner



LEDELSENS BERETNING

2006 var selskabets første hele driftsår. Året har været præget af en fortsat udvidelse af forretningsaktiviteterne. Den positive udvikling i de eksisterende aktiviteter fortsatte i 2006. I andet halvår startede opbygningen af et nyt forretningsområde – LD Markets - med det formål at kunne bistå og rådgive kunderne med investering og værdipapirhandel. Med dette fjerde forretningsområde, har selskabet nu en bred vifte af produkter, som kan tilbydes kunderne indenfor det investeringsmæssige område. Sammensætningen i forretningsgrundlaget er bygget op om fire kernekompetenceområder, der kompletterer hinanden:

- Rådgivning om forvaltning af børsnoterede aktiver i Fåmandsforeningen LD og generel rådgivning af LD om aktivfordeling.
- Rådgivning af investeringsselskaber om investeringer i noterede aktier og i mindre børsnoterede aktier (LD Equity).
- Rådgivning af professionelle investorer om investeringer i diskretionære produkter, herunder investeringsforeninger.
- Rådgivning og børshandel til professionelle investorer indenfor investering og værdipapirhandel.

Rådgivning om investering i noterede aktier sker primært gennem afdelingen LD Equity. Denne forretningsaktivitet adskiller sig fra andre private equity investorer i Danmark ved at fokusere på mindre og mellemstore virksomheder uden det nødvendigvis sker med afsæt i en aktiemajoritet. Investeringerne vil primært blive foretaget i virksomheder, hvor der kan skabes værdi gennem driftsmæssig forbedring.

LD Equity 1 K/S rejste i begyndelsen af året 3 mia. kr. i kapital via tilsagn fra en gruppe af institutionelle og professionelle investorer, herunder LD. Som følge af exits og efterfølgende udlodninger til investorerne er kapitalgrundlaget nu ca. 2,3 mia. kr. LD Equity afdelingen har herudover tilsagn på 3 mia. kr. i LD Equity 2 K/S, således at de samlede tilsagn andrager 5,3 mia. kr. mod 3 mia. kr. i 2005. Aktiviteterne i LD Equity er yderligere beskrevet på siderne 12 og 13.

I årets løb har forretningsområdet, der yder investeringsrådgivning indenfor diskretionære mandater oplevet en tilfredsstillende udvikling. Fremgangen er sket i såvel antallet af aftaler som formue under forvaltning. Formue under forvaltning for de diskretionære aftaler er steget med 23 pct. FMS 04 har samlet aftaler om investeringsrådgivning af en formue på ca. 9 mia. kr., idet aftalerne med LD ikke medtages.

FMS 04 etablerede i slutningen af regnskabsåret en afdeling for værdipapirhandel under navnet LD Markets. Selskabet påbegyndte børshandel på Københavns Fondsbørs den 30. november 2006. Aktiviteterne er under fortsat udbygning, og produktudbuddet vil blive udvidet i 2007. Til at udføre disse aktiviteter er der i regnskabsåret påbegyndt investering i et handelssystem. Aktiviteterne er yderligere beskrevet på siderne 13 og 14.

Blandt andet i forbindelse med etableringen af LD Markets blev der i efteråret gennemført en kapitaludvidelse i selskabet på 61,8 mio. kr. Formålet var at styrke kapitalgrundlaget, således at selskabet er i stand til at servicere kundernes større handler på børsområdet. Ved samme lejlighed er der optaget efterstillede kapitalindskud på i alt 91 mio. kr., således at selskabets samlede basiskapital udgør 178 mio. kr. Selskabet er således særdeles godt rustet til den fortsatte udvikling af samtlige fire forretningsaktiviteter.

Omkostningerne ved kapitaludvidelsen har udgjort 34 t.kr.



□ RISIKOOPLYSNINGER

Som finansiel virksomhed påtager FMS 04 sig en række risici af såvel markedsmæssige, som kreditmæssige og operationelle risici.

Styringen af risici er en væsentlig aktivitet i selskabet. I forbindelse med opstart af aktiehandel i LD Markets er der foretaget en styrkelse af den del af organisationen, som varetager styringen af markedsrisici, ved påbegyndt investering i et nyt it-system og nyansættelse af medarbejdere.

Markedsrisici i form af risiko for tab som følge af ændringer i markedsrenter og aktiekurser har været meget begrænset i året. Markedsrisici styres indenfor de retningslinier, som bestyrelsen har besluttet. Selskabets likviditet er dels placeret på anfordringskonti i pengeinstitutter og korte aftaleindlån. Hertil kommer at en del af likviditeten er placeret i korte børsnoterede obligationer med en lav renterisiko. Selskabet har en beskedent beholdning af børsnoterede aktier.

Kreditrisici i form af risiko for tab som følge af debitorers manglende evne eller vilje til at overholde deres forpligtelser overfor FMS 04 anses for at være begrænset. Selskabets kunder er store institutionelle og professionelle investorer. Herudover betales en stor del af honorarerne forud. Større beløb, der ikke opkræves forud, sikres ved løbende opkrævninger med korte intervaller.

Operationelle risici som følge af menneskelige og tekniske fejl eller eksterne begivenheder kan resultere i uforudsete udgifter, eller i at aktiviteterne afbrydes midlertidigt. FMS 04 søger via forretningsgange, løbende afstemninger og kontroller at reducere de operationelle risici. Der arbejdes kontinuerligt med it-sikkerheden, således at it-driften sker på en betryggende måde indenfor udstukne rammer.



□ VIDENRESSOURCER

Selskabets forretningsgrundlag er bygget op omkring rådgivning indenfor handel og investering i børsnoterede værdipapirer og unoterede aktier, hvilket stiller særlige krav til medarbejdernes kompetencer og viden. FMS 04 søger at bibeholde og udbygge de investeringskompetencer, der er skabt i organisationen ved gennem forskellige tiltag at være en attraktiv arbejdsplads for medarbejderne. Ved rekruttering af nye medarbejdere er der lagt vægt på et stort erfaringsgrundlag og et højt uddannelsesniveau.

En meget høj andel af medarbejderne i FMS 04 har specialkompetence indenfor særlige investeringsområder.

LD, FMS Holding og FMS 04 ansætter og aflønner eget personale og har valgt at ansætte medarbejdere med dobbelt ansættelsesforhold efter forelæggelse for Finanstilsynet. Hermed opnås administrative omkostningsbesparelser. FMS 04 beskæftigede i gennemsnit 49 medarbejdere i 2006.

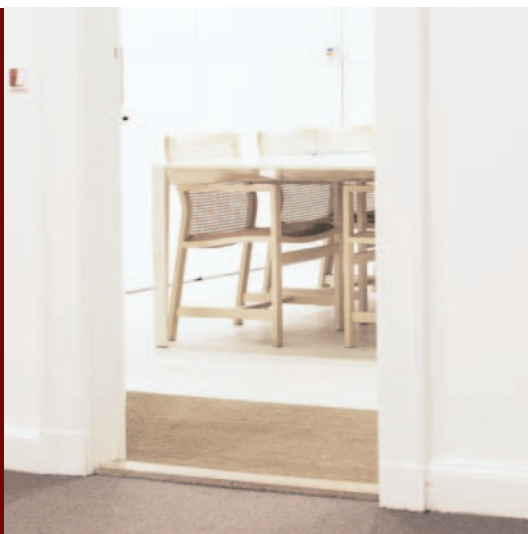
□ LEDELSEN

Som et 100% ejet datterselskab til FMS Holding af 2004 A/S er bestyrelsen i de to selskaber identiske. Bestyrelsen består af fire medlemmer, hvoraf to medlemmer tillige er bestyrelsesmedlemmer i Lønmodtagernes Dyrtidsfond, der er majoritetsaktionær i FMS Holding af 2004 A/S. De to øvrige bestyrelsesmedlemmer har ikke tilknytning til Lønmodtagernes Dyrtidsfond.

Bestyrelsen for FMS Holding har afholdt 6 møder i 2006. Bestyrelsen i FMS 04 har ligeledes afholdt 6 møder i 2006. Der er fastsat et årligt bestyrelshonorar på 200.000 kr. til formanden og 75.000 kr. til de øvrige medlemmer for varetagelsen af begge bestyrelshverv.

Selskabets direktør og vicedirektør er ansat både i LD og FMS 04 og udgør således direktionen i begge virksomheder. Dette dobbelte ansættelsesforhold er godkendt af Finanstilsynet.

For yderligere oplysninger om governance forhold henvises til LD's årsregnskab for 2006 på www.ld.dk.





□ SAMARBEJDE MED LØNMODTAGERNES DYRTIDSFOND (LD)

FMS 04 har indgået en række samarbejdsaftaler med LD. Disse aftaler vedrører bl.a. at selskabet yder investeringsrådgivning overfor LD. Honoreringen af denne rådgivning er baseret på en for LD omkostningsdækkende aftale, med udgangspunkt i forhold til de omkostninger LD selv havde, da aktiviteterne vedrørende investeringsrådgivning blev udskilt fra LD i 2005. I denne forbindelse overtog FMS 04 alle de tilhørende omkostninger og forpligtelser fra LD for den del af LD organisationen, som blev overført til FMS 04.

Aftalevilkårene indebærer, at LD frem til udgangen af 2010 betaler et fast årligt honorar svarende til de nævnte omkostninger. Honoraret pristalsreguleres ikke, og honoraret er uafhængigt af formuens størrelse og sammensætning.

FMS 04 har i følge licensaftale med LD ret til at anvende kombinationsnavne som f.eks. LD Equity og LD Markets. Selskabet betaler et vederlag herfor svarende til LD's løbende udgifter forbundet med aftalen.

Selskabet har ligeledes indgået aftale om leje af lokaler af LD.

Efter opstart af værdipapirhandel har selskabet gennemført transaktioner for LD på Københavns Fondsbørs på markedsmæssige vilkår.

Transaktioner mellem FMS 04 og LD finder sted på omkostningsdækkende basis eller markedsbaserede vilkår i henhold til gældende lovgivning om koncerninterne transaktioner.

Selskabet har gennem året opbygget nye forretningsområder hvorefter LD's andel af de samlede nettoebyrindtægter er faldet fra 69 pct. i 2005 til 52 pct. i 2006.

□ UDVIKLING I VÆSENTLIGE FORRETNINGSOMRÅDER

PORTEFØLJE OG INVESTERINGSRÅDGIVNING

Investeringsafdelingerne i FMS 04 rådgiver store professionelle kunder om portefølje- og investeringsbeslutninger – såvel strategisk som taktisk. Der er indgået kundeaftaler både om overordnet strategisk portefølje- og investeringsstrategi samt smalle aftaler om enkelte investeringsområder. Fåmandsforeningen LD, investeringsforeningen LD Invest samt Lån & Spar Rationel Invest er blandt de største kunder i investeringsafdelingerne.

Portefølje- og investeringsrådgivningen bygger på en langsigtet strategi, baseret på analyser af strukturelle forhold og scenarier for de globale finansmarkeder. Risikospredning og risikoanalyse er nøglebegreber i strategien, hvilket også kommer til udtryk i afdækningen af nye temaer på finansmarkederne. Bl.a. har investeringsafdelingerne arbejdet med værdipapirtyper, der vurderes at ville klare sig relativt godt i tilfælde af finansuro og ustabilitet, herunder investeringsområder som defensive aktier og lange europæiske obligationer.

Ved årets udgang var den samlede formue, som investeringsafdelingerne rådgav om i henhold til storkundeaftaler, på i alt 65 mia. kr.



□ LD EQUITY – UDVIDELSE AF PRIVATE EQUITY AKTIVITETER

I 2006 har LD Equity afdelingen i FMS 04 været præget af et meget højt aktivitetsniveau med mange virksomhedshandler og arbejdet med at etablere et tredje investeringsselskab – LD Equity 3 K/S. Ved årets udgang vurderedes LD Equity afdelingen at være en af de største private equity virksomheder i Danmark, såvel målt på antal af virksomheder i porteføljen som på antallet af beskæftigede investeringsmedarbejdere.

ETABLEREDE VIRKSOMHEDER MED VÆKSTPOTENTIALE

LD Equity afdelingen har i 2006 fået forelagt og vurderet et stort antal relevante investeringscases. Ved udvælgelsen af investeringerne blev der fokuseret på virksomheder med en etableret markedsposition og et godt potentiale for operationel og industriel vækst. LD Equity investerer gerne i samarbejde med ledelse og andre investorer, forudsat der kan skabes enighed om strategier og forretningsplaner. Samarbejdsmodellen, hvor LD Equity kan indtage flere forskellige roller, har medvirket til, at LD Equity har været en værdsat partner for virksomhedsejere og investorer i private equity området.

□ LD EQUITY 1 K/S

I marts 2006 blev investeringsselskabet LD Equity 1 K/S etableret med LD som majoritetssejer og Fonden Realdania, FIH Erhvervsbank, Århus Universitets Forskningsfond og Bikubenfonden som de største minoritets-ejere. Foruden et kapitaltilsagn på 600 mio. kr. til opfølgingsinvesteringer og omkostninger blev der ved etableringen indskudt en portefølje med aktier i 11 mindre likvide børsnoterede aktier og 23 ikke-børsnoterede danske selskaber. Værdiansættelsen af porteføljen var et resultat af en uvildig analyse, udført af Ernst & Young corporate finance og den efterfølgende forhandling mellem LD og de nye minoritetsaktionærer.

Der blev i årets løb gennemført tre salg af større unoterede virksomheder i LD Equity 1 K/S, idet ingeniørrådgivningsvirksomheden Carl Bro, designmøbelforretningen Paustian og Denerco Oil med aktiviteter inden for efterforskning og udvinding af olie og gas blev solgt.

□ LD EQUITY 2 K/S

Der har i årets løb været en ganske betydelig aktivitet forbundet med opbygningen af porteføljen i LD Equity 2 K/S. Siden første closing i maj 2005 og frem til udgangen af 2006 er der investeret i 12 selskaber i LD Equity 2 K/S, hvoraf 9 blev gennemført i 2006. LD Equity 2 K/S påtog sig i flere tilfælde rollen som leadinvestor og udviklede i samarbejde med ledelse og øvrige aktionærer strategi og forretningsplaner for virksomhederne. Der var i overvejende grad tale om investeringer i etablerede industri- og handelsvirksomheder. Af det samlede kapitaltilsagn på 3,0 mia. kr. var ca. 950 mio. kr. investeret ved årets udgang.

Bag kapitaltilsagnene i LD Equity 2 K/S står 19 danske investorer, fortrinsvist institutionelle og erhvervsdrivende fonde.

□ LD EQUITY 3 - FOKUS PÅ VÆKSTVIRKSOMHEDER

Der er indledt drøftelser med potentielle investorer om etablering af et nyt investeringsselskab – LD Equity 3 K/S - som får fokus på nystartede og eksisterende vækstvirksomheder inden for et bredt udsnit af brancher. LD Equity 3 forventes etableret med første closing i løbet af første halvår 2007 og med et kapitalgrundlag på 6-900 mio. kr.



□ AFTALE MED DANSK ERHVERVSINVESTERING

Udover arbejdet med de 3 investeringsselskaber – LD Equity 1, 2 og 3 – har equityafdelingen også storkunde-aftaler – såkaldt diskretionære aftaler - om rådgivning om investeringer i ikke-børsnoterede aktier.

Hertil kommer, at der i sommeren 2006 blev indgået aftale med Dansk Erhvervsinvestering A/S om overtagelse af administration og investeringsrådgivning. Aftalen trådte i kraft den 1. januar 2007.

□ LD INVEST

LD Invest indfriele målsætninger om vækst og lave omkostninger

LD Invest tredoblede sit medlemstal i 2006. Ved årets udgang havde foreningen 2.700 medlemmer og en samlet formue på 1.683 mio. kr.

Det var i høj grad private investorer, som på eget initiativ opsøgte viden om LD Invest, der bidrog til væksten.

□ SPARER SKJULTE OMKOSTNINGER

LD Invest indfriele sine målsætninger for omkostningsniveauet i 2006. Omkostningerne i aktieafdelingerne svarede i 2006 til 0, 70 procent, hvilket klart var under omkostningsniveauet i branchen.

Administrationsomkostningerne har direkte indflydelse på medlemmernes resultat, da de fragår i opgørelsen af indre værdi og dermed i afkastet i den enkelte afdeling. LD Invest har derfor valgt en strategi, hvor omkostningerne holdes på et lavt niveau, for at tilgodese medlemmernes afkast.

□ LD INVEST KONTRA – EN UNIK INVESTERINGSMULIGHED

I december 2005 åbnede investeringsforeningen LD Invest med seks afdelinger, og i juni 2006 kunne foreningen tilbyde en ny og unik investeringsmulighed i form af afdeling Kontra.

Afdelingen giver private investorer en bedre risikospredning end traditionelle investeringer og giver dermed mulighed for at beskytte en større del af formuen i tilfælde af uro og væsentlige korrektioner på de globale finansmarkeder. Afdeling Kontra er en specialiseret afdeling, der investerer i fire hovedområder: korte obligationer i udvalgte valutaer, lange obligationer, aktier og aktieoptioner samt guldaktier. Vægtningen af de forskellige områder afhænger af scenarierne for finansmarkederne, idet der investeres med fokus på, hvad der vil klare sig relativt godt i tilfælde af finansuro. Produktet er unikt på det danske marked.

FMS 04 har, i sin egenskab af rådgiver for LD Invest, udviklet afdeling Kontra.

□ LD MARKETS - EN NY DANSK BØRSMÆGLER

FMS 04 opbyggede i efteråret 2006 en børsmægleraktivitet. Til funktionen er der blevet ansat medarbejdere med mange års erfaring med aktieanalyse, investeringsrådgivning og børshandel. Etableringen er drevet af et ønske om at kunne servicere eksisterende samt nye professionelle kunder med både investeringsrådgivning og børshandel.

I december 2006 fik LD Markets adgang til at handle aktier og investeringsforeningsbeviser på OMXC (Københavns Fondsbørs).



LD Markets er en nicheoperatør på det danske børsmarked med fokus på de professionelle kunder, der efter-spørger en rådgivning med langsigtede investeringsforslag. Rådgivningskonceptet bygger på godt købmandskab og en service, der er tilpasset den enkelte kunde.

En kunde hos LD Markets vil få adgang til aktieanalyser og strategiske analyser af udviklingen på finansmarkederne. Via aftaler med større internationale investeringsbanker kan LD Markets også tilbyde rådgivning og børshandel med internationale aktier. Desuden vil LD Markets formidle information om LD Invests afdelinger samt andre udvalgte investeringsforeningsafdelinger.

□ REGNSKAB

Nærværende regnskab dækker selskabets første hele regnskabsår. Sammenligningen med 2005 skal ses i lyset heraf, da selskabet påbegyndte sine aktiviteter den 20. maj 2005.

Selskabet har i regnskabsåret 2006 realiseret et resultat før skat på 2.867 t.kr. mod 556 t.kr. i 2005. Resultatet er tilfredsstillende og på niveau med det forventede.

Nettorente- og gebyrindtægterne er steget fra 50.169 t.kr. til 103.292 t.kr. i 2006. Tages der højde for, at 2005 ikke var et fuldt driftsår, udviste nettogebyrindtægterne en stigning på 25 pct. i 2006.

Udgifter til personale og administration udgjorde 100.276 t.kr. mod 49.376 t.kr. Stigningen i udgifterne skal ses i sammenhæng med, at det gennemsnitlige antal medarbejdere i 2006 var 36 pct. højere end i 2005. Det stigende antal medarbejdere resulterede i, at det i 2006 var nødvendigt at leje ekstra kontorlokaler. Samtidig blev der påbegyndt større investeringer i IT ikke mindst i forbindelse med opbygningen af det nye forretningsområde indenfor børshandel, hvilket ligeledes har været årsag til den store stigning i udgifter til personale og administration.

Efter skat udgjorde resultatet 2.040 t.kr. i forhold til 397 t.kr. i 2005.

Selskabets balance er steget fra 45,8 mio. kr. ultimo 2005 til 245,7 mio. kr. ultimo 2006. Stigningen skal ses i sammenhæng med den tidligere nævnte kapitaludvidelse, samt optagelsen af den supplerende kapital.

□ OVERSKUDSDISPONERING

Bestyrelsen indstiller til generalforsamlingens godkendelse, at der ikke udbetales udbytte for regnskabsåret 2006, og at hele overskuddet overføres til næste år.

□ FORVENTNINGER TIL 2007

For 2007 forventes et resultat, der afspejler en fortsættelse af den positive udvikling. Selskabet forventer en forbedring af resultatet før skat på mere end 30 pct. i forhold til resultatet før skat i 2006. Forventningerne til 2007 vil være påvirket af væksten i aktiver under forvaltning.

Udviklingen på de finansielle markeder og den forventede udvikling i antallet af kunder indenfor det nye forretningsområde LD Markets vil ligeledes påvirke forventningerne til resultatet før 2007.

□ BEGIVENHEDER EFTER REGNSKABSPERIODENS AFSLUTNING

Der er ikke indtrådt begivenheder efter regnskabsperiodens udløb og frem til årsrapportens underskrivelse, der anses at kunne forrykke vurderingen af årsrapporten væsentligt.



ANVENDT REGNSKABSPRAKSIS

□ GENERELT

Årsrapporten for Fondsmæglerselskabet af 2004 A/S er aflagt i overensstemmelse med lov om finansiel virksomhed herunder bekendtgørelse om finansielle rapporter for kreditinstitutter og fondsmæglerselskaber samt Finanstilsynets vejledninger.

Den anvendte regnskabspraksis er uændret i forhold til tidligere år.

□ INDREGNING OG MÅLING

Alle indtægter og udgifter, der vedrører regnskabsperioden, indregnes i resultatopgørelsen uanset betalings-tidspunktet.

Aktiver indregnes i balancen, når det er sandsynligt, at fremtidige økonomiske fordele vil tilflyde selskabet, og aktivets værdi kan måles pålideligt.

Forpligtelser indregnes i balancen, når det er sandsynligt, at fremtidige økonomiske fordele vil fragå selskabet, og forpligtelsens værdi kan måles pålideligt.

Ved første indregning måles aktiver og forpligtelser til kostpris. Efterfølgende måles aktiver og forpligtelser som beskrevet for hver enkelt regnskabspost nedenfor.

Ved indregning og måling af aktiver og forpligtelser tages der hensyn til oplysninger, der fremkommer efter balancedagen, men inden regnskabet aflægges, som be- eller afkræfter forhold, som er opstået på balancedagen.

□ FREMMED VALUTA

Transaktioner i fremmed valuta omregnes til danske kroner efter transaktionsdagens kurser. Aktiver og passiver i fremmed valuta indregnes til danske kroner på balancedagen med de af Danmarks Nationalbank offentliggjorte valutakurser.

Valutakursreguleringer indregnes i resultatopgørelsen.

□ KONCERNINTERNE TRANSAKTIONER

Handel med værdipapirer sker til markedspriser. Øvrige koncerninterne ydelser afregnes på omkostningsdækkende basis.

RESULTATOPGØRELSEN

□ RENTER, GEBYRER OG PROVISIONER

Renter, gebyrer og provisioner periodiseres i takt med, at de optjenes og indregnes i resultatopgørelsen med de beløb, der vedrører regnskabsperioden.

Modtagne gebyrer og provisioner indeholder indtægter for ydelser overfor kunder.



□ KURSREGULERINGER

Forskellen mellem værdipapirers dagsværdi og bogførte værdi indregnes som kursreguleringer.

□ UDGIFTER TIL PERSONALE OG ADMINISTRATION

Udgifter til personale og administration omfatter gager og pensioner til medarbejderne, husleje, it-omkostninger, omkostninger til ikke gennemførte investeringer i LD Equity 2 K/S, advokat- og revisionshonorar samt øvrige administrationsomkostninger.

□ SKAT

Aktuel skat indregnes med 28% af regnskabsårets skattepligtige indkomst. Forskydninger i udskudt skat føres i resultatopgørelsen. Ændringer i udskudt skat som følge af ændringer i skattesatserne indregnes i resultatopgørelsen.

BALANCEN

AKTIVER

□ VÆRDIPAPIRER

Værdipapirer indregnes til dagsværdi. Dagsværdien for børsnoterede værdipapirer fastsættes til lukkekursen på balancedagen. Afregningsdagen anvendes som indregningsdato. Værdiændringer i perioden mellem handelsdatoen og afregningsdatoen indregnes som et finansielt aktiv eller en finansiell forpligtelse.

□ ØVRIGE MATERIELLE AKTIVER

Driftsmidler måles til kostpris med fradrag for ned- og afskrivninger. Aktiverne afskrives lineært over deres forventede brugstid, som er fastsat til 4 år.

Den regnskabsmæssige værdi af øvrige materielle aktiver gennemgås årligt for at afgøre, om der er indikation af værdiforringelse udover det, som udtrykkes ved afskrivning. Hvis dette er tilfældet, gennemføres en nedskrivningstest til afgørelse af, om genindvindingsværdien er lavere end den regnskabsmæssige værdi, og nedskrives til denne lavere genindvindingsværdi. Genindvindingsværdien for aktivet opgøres som den højeste værdi af nettosalgsalgsprisen og kapitalværdien.

□ ANDRE AKTIVER

Indtægter, der først forfalder efter regnskabsperioden udløb, samt tilgodehavende renter optages som andre aktiver. Positiv dagsværdi af afledte finansielle instrumenter, herunder spothandler, indregnes som andre aktiver.

□ PERIODEAFGRÆNSNINGSPOSTER

Forudbetalte omkostninger vedrørende efterfølgende regnskabsperiode optages som periodeafgrænsningsposter.



PASSIVER

□ ANDRE PASSIVER

Udgifter, der først forfalder efter regnskabsperiodens udløb, samt skyldige renter optages som andre passiver. Negativ dagsværdi af afledte finansielle instrumenter, herunder spothandler, indregnes som andre passiver.

□ PERIODEAFGRÆNSNINGSPOSTER

Indtægter, der er indgået før balancetidspunktet, men som vedrører efterfølgende regnskabsperiode, optages som periodeafgrænsningsposter.

□ HENSATTE FORPLIGTELSE

Hensatte forpligtelser vedrører blandt andet hensættelser til udskudt skat. Udskudt skat måles efter den balanceorienterede gælds metode af alle midlertidige forskelle mellem regnskabsmæssige og skattemæssige værdier af aktiver og forpligtelser. Udskudt skat måles efter gældende skatteregler og med den skattesats, der forventes at være gældende, når de midlertidige forskelle udlignes.

□ EFTERSTILLEDE KAPITALINDSKUD

Efterstillede kapitalindskud er gældsforpligtelser i form af ansvarlig indskudskapital, som i tilfælde af Fondsmæglerselskabet af 2004 A/S' likvidation eller konkurs først fyldestgøres efter de almindelige kreditor-krav. Efterstillede kapitalindskud medregnes i selskabets basiskapital.

Efterstillede kapitalindskud måles til amortiseret kostpris.





RESULTATOPGØRELSE

| 1.000 kr. | Note | 01.01.2006- 31.12.2006 | 14.12.2004- 31.12.2005 |
|---|------|---------------------------|---------------------------|
| Renteindtægter | 1 | 2.645 | 530 |
| Renteudgifter | 2 | (940) | (1) |
| Netto renteindtægter | | 1.705 | 529 |
| Gebyrer og provisionsindtægter | 3 | 104.788 | 59.989 |
| Afgivne gebyrer og provisionsudgifter | 4 | (3.202) | (10.349) |
| Netto rente- og gebyrindtægter | | 103.292 | 50.169 |
| Kursreguleringer | 5 | (21) | (152) |
| Andre driftsindtægter | | 18 | - |
| Udgifter til personale og administration | 6 | (100.276) | (49.376) |
| Af- og nedskrivninger på immaterielle og materielle aktiver | | (145) | (85) |
| Resultat før skat | | 2.867 | 556 |
| Skat | 7 | (827) | (159) |
| Årets resultat | | 2.040 | 397 |

RESULTATDISPONERING

| | | | |
|--|--|--------------|------------|
| Til disposition | | | |
| Årets resultat | | 2.040 | 397 |
| I alt til disposition | | 2.040 | 397 |
| Anvendelse af det til disposition værende beløb | | | |
| Henlagt til egenkapital under "Overført overskud" | | 2.040 | 397 |
| I alt anvendt | | 2.040 | 397 |



BALANCE

| 1.000 kr. | Note | 31.12.2006 | 31.12.2005 |
|--|------|----------------|---------------|
| □ AKTIVER | | | |
| Tilgodehavender hos kreditinstitutter og centralbanker | 8 | 132.561 | 18.892 |
| Obligationer til dagsværdi | 9 | 94.864 | 22.232 |
| Aktier m.v. | 10 | 325 | - |
| Øvrige materielle aktiver | 11 | 351 | 497 |
| Aktuelle skatteaktiver | | - | 116 |
| Andre aktiver | 12 | 10.682 | 2.663 |
| Periodeafgrænsningsposter | | 6.883 | 1.444 |
| Aktiver i alt | | 245.666 | 45.844 |
| □ PASSIVER | | | |
| Gæld | | | |
| Aktuelle skatteforpligtelser | | 190 | - |
| Andre passiver | 13 | 47.718 | 22.545 |
| Periodeafgrænsningsposter | | 19.679 | - |
| Gæld i alt | | 67.587 | 22.545 |
| Hensatte forpligtelser | | | |
| Hensættelser til udskudt skat | | 7 | 17 |
| Hensatte forpligtelser i alt | | 7 | 17 |
| Efterstillede kapitalindskud | | | |
| Efterstillede kapitalindskud | 14 | 91.000 | - |
| Efterstillede kapitalindskud i alt | | 91.000 | - |
| Egenkapital | | | |
| Aktiekapital | | 15.000 | 11.750 |
| Andre reserver | | 69.635 | 11.135 |
| Overført overskud eller underskud | | 2.437 | 397 |
| Egenkapital i alt | | 87.072 | 23.282 |
| <i>Heraf foreslået udbytte</i> | | - | - |
| Passiver i alt | | 245.666 | 45.844 |

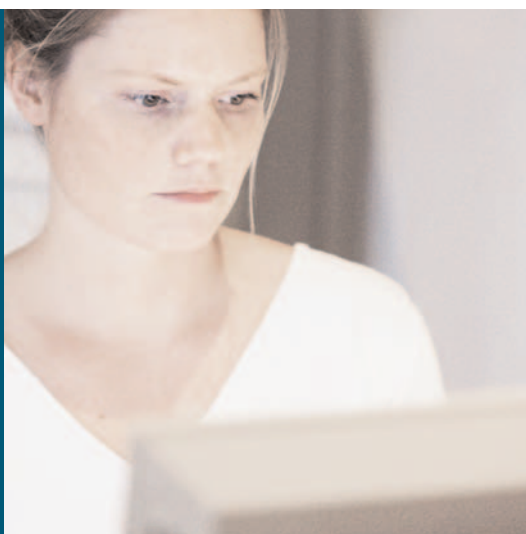


EGENKAPITALOPGØRELSE 2006

| 1.000 kr. | Aktie- kapital | Andre reserver | Overført resultat | I alt |
|----------------------------------|-------------------|-------------------|----------------------|---------------|
| □ 2006 | | | | |
| Egenkapital primo | 11.750 | 11.135 | 397 | 23.282 |
| Kapitaludvidelse | 3.250 | 58.500 | - | 61.750 |
| Overført fra resultatdisponering | - | 0 | 2.040 | 2.040 |
| Egenkapital ultimo | 15.000 | 69.635 | 2.437 | 87.072 |
| □ 2005 | | | | |
| Kapital ved stiftelse | 500 | 10 | - | 510 |
| Kapitaludvidelse | 11.250 | 11.125 | - | 22.375 |
| Overført fra resultatdisponering | - | - | 397 | 397 |
| Egenkapital ultimo | 11.750 | 11.135 | 397 | 23.282 |

Selskabets aktiekapital består af 15.000.000 stk. aktier à kr. 1, i alt nominelt kr. 15.000.000.

Ingen aktier er tillagt særlige rettigheder





NOTER

| 1.000 kr. | 01.01.2006- 31.12.2006 | 14.12.2004- 31.12.2005 |
|-----------|---------------------------|---------------------------|
|-----------|---------------------------|---------------------------|

□ NOTE 1 – RENTEINDTÆGTER

| | | |
|--|--------------|------------|
| Tilgodehavender hos kreditinstitutter og centralbanker | 1.681 | 264 |
| Obligationer | 964 | 168 |
| Øvrige renteindtægter | 0 | 98 |
| I alt renteindtægter | 2.645 | 530 |

□ NOTE 2 – RENTEUDGIFTER

| | | |
|------------------------------------|--------------|------------|
| Kreditinstitutter og centralbanker | - | (0) |
| Efterstillede kapitalindskud | (919) | - |
| Øvrige renteudgifter | (21) | (1) |
| I alt renteudgifter | (940) | (1) |

□ NOTE 3 – GEBYRER OG PROVISIONSINDTÆGTER

| | | |
|---|----------------|---------------|
| Obligationer | 19.594 | 20.866 |
| Aktier | 85.194 | 39.124 |
| I alt gebyrer og provisionsindtægter | 104.788 | 59.989 |

□ NOTE 4 – AFGIVNE GEBYRER OG PROVISIONSUDGIFTER

| | | |
|--|----------------|-----------------|
| Obligationer | (1.167) | (5.481) |
| Aktier | (1.943) | (4.852) |
| Andet | (92) | (16) |
| I alt afgivne gebyrer og provisionsudgifter | (3.202) | (10.349) |

□ NOTE 5 – KURSREGULERINGER AF

| | | |
|---|-------------|--------------|
| Obligationer | (31) | (152) |
| Aktier m.v. | 18 | - |
| Afledte finansielle instrumenter (uafviklede spothandler) | (8) | - |
| I alt kursreguleringer | (21) | (152) |



| 1.000 kr. | 01.01.2006- 31.12.2006 | 14.12.2004- 31.12.2005 |
|-----------|---------------------------|---------------------------|
|-----------|---------------------------|---------------------------|

□ NOTE 6 – UDGIFTER TIL PERSONALE OG ADMINISTRATION

Lønninger og vederlag til direktion og bestyrelse:

| | | |
|--------------|----------------|----------------|
| Direktion | (5.050) | (3.651) |
| Bestyrelse | (400) | (233) |
| I alt | (5.450) | (3.884) |

Personaleudgifter:

| | | |
|---|-----------------|-----------------|
| Lønninger | (51.852) | (24.759) |
| Pensioner | (4.216) | (1.878) |
| Udgifter til social sikring og afgifter baseret på lønsum | (5.654) | (2.692) |
| I alt | (61.722) | (29.329) |

| | | |
|--------------------------------|----------|----------|
| Øvrige administrationsudgifter | (33.104) | (16.163) |
|--------------------------------|----------|----------|

| | | |
|---|------------------|-----------------|
| I alt udgifter til personale og administration | (100.276) | (49.376) |
|---|------------------|-----------------|

Direktionens kontraktmæssige bonusmodel er maksimeret med 12 måneders løn og fastsættes diskretionært med udgangspunkt i en række målepunkter.

Direktionen har afgivet investeringstilsagn til LD Equity 2 K/S, hvortil der er knyttet en performancebonus. For yderligere omtale af direktionens aflønning henvises til årsregnskab for 2006 for LD på www.ld.dk.

Den administrerende direktør har fri bil.

Antal beskæftigede

| | | |
|---|----|----|
| Gennemsnitligt antal beskæftigede omregnet til fuldtidsbeskæftigede | 49 | 36 |
|---|----|----|

Honorar til generalforsamlingsvalgt revisor

| | | |
|---|--------------|----------------|
| Revisionshonorar | (219) | (594) |
| Andre ydelser end revision | (181) | (1.131) |
| I alt revisionshonorar til generalforsamlingsvalgt revisor | (400) | (1.725) |



| 1.000 kr. | 01.01.2006- 31.12.2006 | 14.12.2004- 31.12.2005 |
|-----------|---------------------------|---------------------------|
|-----------|---------------------------|---------------------------|

NOTE 7 – SKAT

| | | |
|-------------------------------|--------------|--------------|
| Aktuel skat af årets indkomst | (837) | (142) |
| Regulering af udskudt skat | 10 | (17) |
| I alt skat | (827) | (159) |

Effektiv skatteprocent

| | | |
|--|--------------|--------------|
| Aktuel skatteprocent | 28,0% | 28,0% |
| Regulering for ikke skattemæssige poster | 0,9% | 0,6% |
| I alt effektiv skatteprocent | 28,9% | 28,6% |

Regulering af udskudt skat vedrører øvrige materielle aktiver

| 1.000 kr. | 31.12.2006 | 31.12.2005 |
|-----------|------------|------------|
|-----------|------------|------------|

NOTE 8 – TILGODEHAVENDER HOS KREDITINSTITUTTER OG CENTRALBANKER

| | | |
|---|----------------|---------------|
| Tilgodehavender hos kreditinstitutter på anfordring | 87.561 | 18.892 |
| Tilgodehavender hos kreditinstitutter til og med 3 måneder | 45.000 | - |
| I alt tilgodehavender hos kreditinstitutter og centralbanker | 132.561 | 18.892 |

NOTE 9 OBLIGATIONER TIL DAGSVÆRDI

| | | |
|---|---------------|---------------|
| Børsnoterede statsobligationer | - | 22.232 |
| Børsnoterede realkreditobligationer | 94.864 | - |
| I alt obligationer til dagsværdi | 94.864 | 22.232 |

| | | |
|-------------|-----|-----|
| Renterisiko | 763 | 187 |
|-------------|-----|-----|

NOTE 10 – AKTIER M.V.

| | | |
|---|------------|----------|
| Aktier/investeringsforeningsbeviser noteret på Københavns Fondsbørs | 325 | - |
| I alt aktier m.v. | 325 | 0 |



1.000 kr. 31.12.2006 31.12.2005

□ NOTE 11 – ØVRIGE MATERIELLE AKTIVER

Kostpris:

| | | |
|------------------------|------------|------------|
| Kostpris primo | 582 | - |
| Tilgang | - | 582 |
| Kostpris ultimo | 582 | 582 |

Afskrivninger:

| | | |
|-----------------------------|--------------|-------------|
| Afskrivninger primo | (85) | - |
| Årets afskrivninger | (145) | (85) |
| Afskrivninger ultimo | (230) | (85) |

| | | |
|---|------------|------------|
| Øvrige materielle aktiver ultimo | 351 | 497 |
|---|------------|------------|

□ NOTE 12 – ANDRE AKTIVER

| | | |
|---|---------------|--------------|
| Tilgodehavende renter | 3.913 | 86 |
| Positiv markedsværdi af afledte finansielle instrumenter m.v. | 151 | - |
| Andre aktiver | 6.618 | 2.577 |
| I alt andre aktiver | 10.682 | 2.663 |

□ NOTE 13 – ANDRE PASSIVER

| | | |
|---|---------------|---------------|
| Forskellige kreditorer | 22.039 | 3.883 |
| Negativ markedsværdi af afledte finansielle instrumenter m.v. | 159 | - |
| Skyldige renter og provision | 680 | - |
| Øvrige passiver | 24.840 | 18.662 |
| I alt andre passiver | 47.718 | 22.545 |

| | | |
|--|-------|-------|
| Under forskellige kreditorer indgår mellemværende med tilknyttede virksomheder med | 8.238 | 1.458 |
|--|-------|-------|



1.000 kr. 31.12.2006 31.12.2005

□ NOTE 14 – EFTERSTILLEDE KAPITALINDSKUD

Hybrid kernekapital:

| | | |
|--|---------------|----------|
| Variabelt forrentet stående lån i DKK - uamortisabelt (optaget 13.11.2006) | 10.000 | - |
| I alt hybrid kernekapital | 10.000 | - |

Supplerende kapital:

| | | |
|---|---------------|----------|
| Variabelt forrentet stående lån i DKK med forfald 01.11.2014 (optaget 28.02.2006) | 5.000 | - |
| Variabelt forrentet stående lån i DKK med forfald 01.11.2015 (optaget 13.11.2006) | 76.000 | - |
| I alt supplerende kapital | 81.000 | - |

I alt efterstillede kapitalindskud **91.000** **-**

Omkostninger ved optagelse af efterstillede kapitalindskud (175) -
Omkostningerne til den efterstillede kapital udgiftføres over lånets løbetid.

Hele den efterstillede kapital kan medregnes i basiskapitalen.

□ NOTE 15 – EVENTUALFORPLIGTELSER

Garantier m.v.

| | | |
|---|------------|----------|
| Øvrige garantier (Indeståelse overfor Indskydergarantifonden) | 322 | - |
| I alt garantier m.v. | 322 | - |

Selskabet er fællesregistreret for moms og lønsumsafgift med moderselskabet FMS Holding af 2004 A/S og hæfter solidarisk herfor.

Selskabet er fællesregistreret for A-skat og AM-bidrag med FMS Holding af 2004 A/S og Lønmodtagernes Dyrtidsfond og hæfter solidarisk herfor.

Selskabet indgår tillige i sambeskatningskreds med FMS Holding af 2004 A/S og LD-Ejendom A/S.



| 1.000 kr. | 31.12.2006 | 31.12.2005 |
|--|----------------|---------------|
| □ NOTE 16 – BASISKAPITAL OG SOLVENSPROCENT | | |
| Egenkapital | 87.072 | 23.282 |
| I alt kernekapital efter fradrag | 87.072 | 23.282 |
| Hybrid kernekapital | 10.000 | - |
| I alt kernekapital (inkl. hybrid kernekapital) efter fradrag | 97.072 | 23.282 |
| Supplerende kapital | 81.000 | - |
| I alt basiskapital efter fradrag | 178.072 | 23.282 |
| Risikovægtede poster: | | |
| Poster udenfor handelsbeholdningen | 40.562 | 8.298 |
| Poster med markedsrisiko indenfor handelsbeholdningen | 13.749 | 2.333 |
| I alt vægtede poster | 54.311 | 10.631 |
| Kernekapitalprocent | 178,7% | 219,0% |
| Solvensprocent | 327,9% | 219,0% |
| Faste omkostninger (i første driftsår delvist baseret på driftsplan) | (100.421) | (87.281) |
| Kapitalkrav udgør 25% heraf | 25.105 | 21.820 |
| Basiskapital i forhold til minimumskapitalkrav | 7,09 | 1,07 |

□ NOTE 17 – NÆRTSTÅENDE PARTER OG EJERFORHOLD

Bestemmende indflydelse

Lønmodtagernes Dyrtidsfond og FMS Holding af 2004 A/S, Vendersgade 28, 1363 København K har bestemmende indflydelse i selskabet via FMS Holding af 2004 A/S. Selskabet og Lønmodtagernes Dyrtidsfond har et gensidigt samarbejde på udvalgte områder.

Selskabet har indgået aftaler om investeringsrådgivning af LD, dels for Fåmandsforeningen LD, LD Equity 1 K/S og dels for LD direkte.

Selskabet har herudover indgået aftale om leje af lokaler mv. af LD.



□ NOTE 17 – FORTSAT

Transaktionerne finder sted på omkostningsdækkende basis eller markedsbaserede vilkår i overensstemmelse med gældende lovgivning for koncerninterne transaktioner.

Øvrige nærtstående parter

Selskabet har indgået et strategisk samarbejde med FIH Erhvervsbank A/S om at udvikle FMS04. Samarbejdsaftalen indebærer, at FIH indirekte besidder mere end 20% af kapitalen i selskabet.

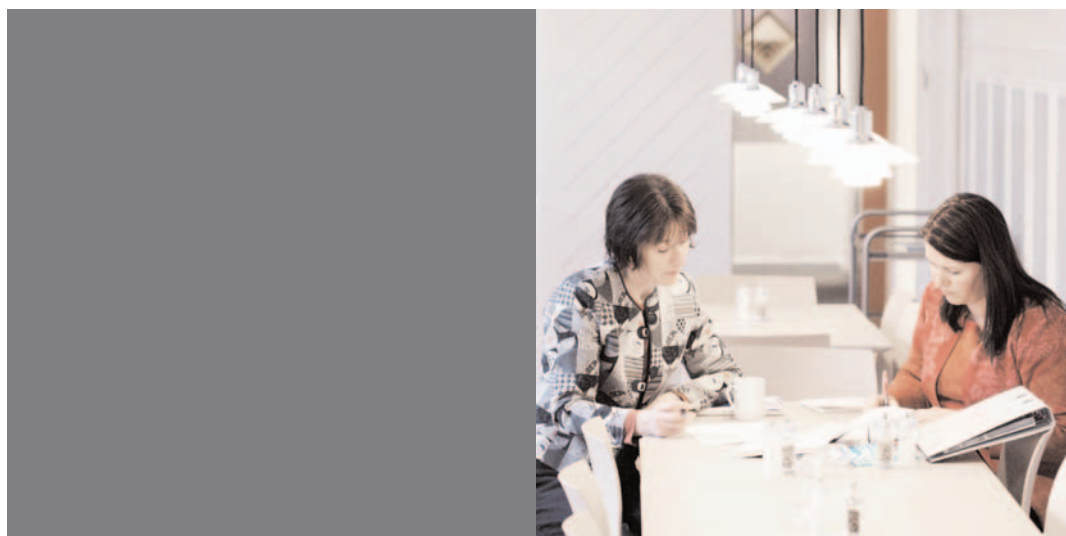
Selskabet har med FIH indgået en samarbejdsaftale om distribution af investeringsforeningsbeviser i LD Invest, samt at yde investeringsrådgivning overfor FIH vedrørende noterede aktier. Aftalerne er indgået på markedsvilkår.

Selskabets nærtstående parter omfatter herudover bestyrelse og direktion, samt disse personers relaterede familiemedlemmer. Nærtstående parter omfatter endvidere selskaber, hvor førnævnte personer har væsentlige interesser. Bestyrelsesformanden er direktør i Chr. Augustinus Fabrikker Aktieselskab, som er kunde i FMS 04. Alle ydelser afregnes på markedsvilkår.

Selskabet har ikke stiftet lån, pant, kaution eller garantier for direktion eller bestyrelse, disse personers relaterede familiemedlemmer eller selskaber, som de har væsentlige interesser i. Bestyrelsesformanden har, via TP Advisers ApS, tegnet nom. kr. 600.000 aktier i moderselskabet FMS Holding af 2004 A/S, svarende til en ejerandel på 1,7%. Direktionen har tegnet aktier og aktieoptioner i moderselskabet FMS Holding af 2004 A/S. Direktionen deltager derudover i et bonusprogram. Vederlag til bestyrelsen og direktionen er oplyst i note 6.

Ejerforhold

Selskabet er et 100% ejet datterselskab af FMS Holding af 2004 A/S, København. Årsrapporten for Fondsmæglerselskabet af 2004 A/S indgår som en del af koncernregnskabet for FMS Holding af 2004 A/S.



LEDELSESERHVERV



BESTYRELSE

Bestyrelsens ledelseshverv i danske aktieselskaber og øvrige væsentlige ledelseshverv

□ TOMMY PEDERSEN, FORMAND

Formand for bestyrelsen for:

FMS Holding af 2004 A/S

Rungsted Sundpark A/S

Skodsborg Sundpark A/S

Næstformand for bestyrelsen for:

Royal Unibrew A/S

Fair Forsikring A/S med tilhørende selskaber

Bestyrelsesmedlem i:

Brock & Michelsen A/S med tilhørende selskaber

Jeudan A/S

Ole Flensted Holding A/S med tilhørende selskaber

Peter Bodum A/S

Pharmacosmos Holding A/S med tilhørende selskaber

Refshaleøens Ejendomsselskab A/S med tilhørende selskaber

Skandinavisk Holding A/S

Skandinavisk Tobakskompagni A/S

Tivoli A/S

Administrerende direktør i:

Chr. Augustinus Fabrikker Aktieselskab og Augustinus Fonden

□ HANS JENSEN, NÆSTFORMAND

Formand for bestyrelsen for:

Aktieselskabet A-Pressen - Fagbevægelsens Presse

Højstrupgård A/S

AKF Holding A/S

Lønmodtagernes Dyrtidsfond

Næstformand for bestyrelsen for:

FMS Holding af 2004 A/S

A/S Dansk Erhvervsinvestering

Investeringselskabet af 10. maj 2001 A/S



Bestyrelsesmedlem i:

A/S Panda VVS
Aktieselskabet Arbejdernes Landsbank
D-Energi A/S
Dansk Komplementar af 27. juni 2000 A/S
Fagbevægelsens Erhvervsinvestering A/S

□ GERT KRISTIANSEN

Formand for bestyrelsen for:

A/S Søren Frederiksen, Ølgod med tilhørende selskaber
Agro Korn A/S
Anpelas A/S med tilhørende selskaber
Aplauras A/S med tilhørende selskaber
Dahlberg Assurance Brokers Aarhus A/S
DS Gruppen A/S med tilhørende selskaber
Jean Jusjong VVS A/S
JH Holding A/S med tilhørende selskaber
JHM Holsted Holding A/S med tilhørende selskaber
J.T. Produktion A/S
Global Industries A/S
Harmonien Holding A/S
Maskinfabrikken Hydromann A/S
Mogens Jacobsen Holding A/S med tilhørende selskaber
Mogis A/S
Pipecon A/S
Vesterby Minkfarm A/S
Scandinavian Avionics A/S
Sole Ejendomme A/S
Sole Minkfarm A/S
Sole Minkfoder A/S
Spekva A/S
Strandbygaard Grafisk A/S
Troldglas A/S

Næstformand for bestyrelsen for:

C.L. Ejendomme A/S
Horsens Folkeblad A/S
Torstedhus A/S

LEDELSESERHVERV



Bestyrelsesmedlem i:

Allison A/S
Ejendomsselskabet Tværevej A/S
Endrupholm Invest A/S
FMS Holding af 2004 A/S
Genua A/S med tilhørende selskaber
H. Reimar Nielsen Holding A/S med tilhørende selskaber
Hoffmann Esbjerg Holding A/S
Jesper Office A/S
Kent Madsen Holding A/S med tilhørende selskaber
KTA Holding A/S med tilhørende selskaber
Primo Holding A/S med tilhørende selskaber
R. C. Holding 2 A/S
Stouby A/S
Svend Møller Hansen Holding A/S

Direktør i:

Genua A/S

□ HANS EJVIND HANSEN

Formand for bestyrelsen for:

Statens Ejendomssalg A/S

Bestyrelsesmedlem i:

FMS Holding af 2004 A/S
FIH Erhvervsbank A/S
Lønmodtagernes Dyrtidsfond



DIREKTION

Direktionens ledelseshverv jf. § 80 i lov om finansiel virksomhed

□ JEPPE CHRISTIANSEN

Bestyrelsesmedlem i:

Dades A/S

Bikuben Fonden af 1989

Øvrige hverv:

Lønmodtagernes Dyrtidsfond, direktør

Christiansen Invest af 2005 ApS, direktør

LD Equity 1 K/S, medlem af investeringskomité

LD Equity 2 K/S, medlem af investeringskomité

□ DORRIT VANGLO

Formand for bestyrelsen for:

LD Ejendom A/S

Bestyrelsesmedlem i:

Dalum Holding A/S

Øvrige hverv:

Lønmodtagernes Dyrtidsfond, vicedirektør

LD Equity 1 K/S, medlem af investeringskomité

LD Equity 2 K/S, medlem af investeringskomité

Mezzanin Kapital A/S, bestyrelsessuppleant

